

## **Generowanie tabel na podstawie pliku, utworzonego podczas poprzedniej aktualizacji baz danych oświatowych**

Zadaniem programu SIO 3.0 jest zebranie danych ze szkół i placówek, funkcjonujących w systemie oświaty oraz ich scalenie na poziomie Jednostek Samorządu Terytorialnego, a następnie w kuratoriach oświaty lub właściwych ministerstwach. Program pozwala wprowadzać nowe spisy, a także przeglądać te, z poprzedniej aktualizacji. Umożliwia też wczytywanie informacji z plików zewnętrznych, nieprzetwarzanych w poprzednim spisie oraz importowanie danych i tworzenie z nich nowej struktury.

### **I. Rozpoczęcie pracy z programem**

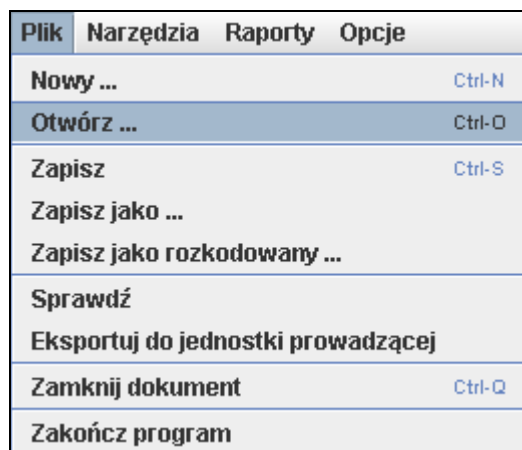
Pracę możemy rozpocząć na dwa sposoby:

1. Używając opcji: *Plik/ Otwórz*, a następnie: *Narzędzia/ Nowa struktura z otwartego pliku*.
2. Poprzez użycie opcji: *Narzędzia/ Nowa struktura z zewnętrznego pliku*.

### **II. Przystąpienie do uzupełniania danych poprzez opcję: - *Nowa struktura z otwartego pliku***

Korzystając z danych utworzonych podczas spisu wrześniowego należy wykonać następujące czynności:

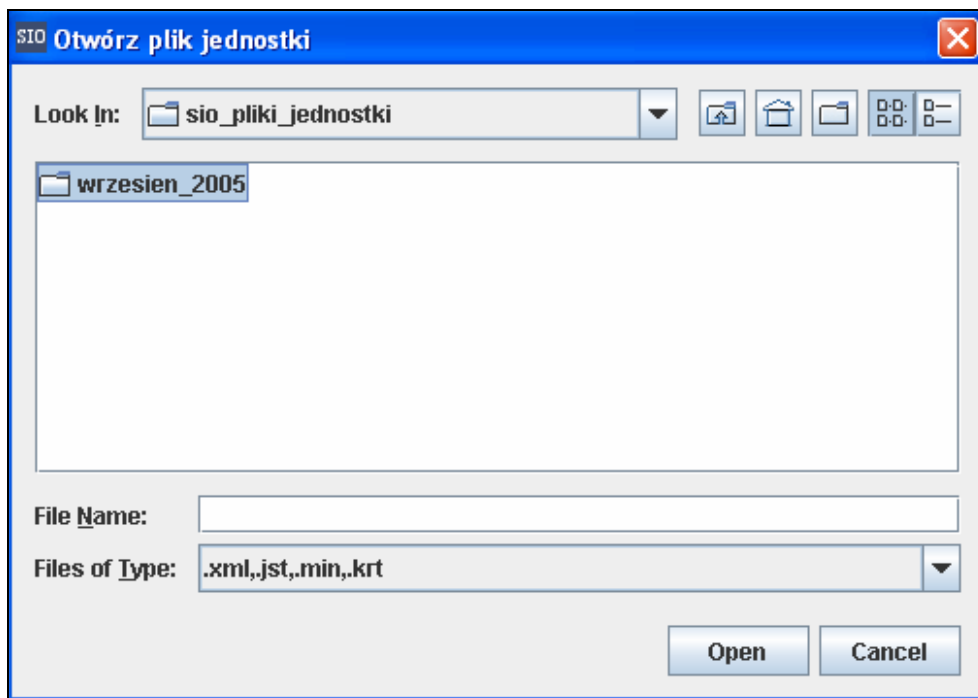
1. Wybrać z menu *Plik > Otwórz...*:



## SIO v. 3.0 KROK PO KROKU

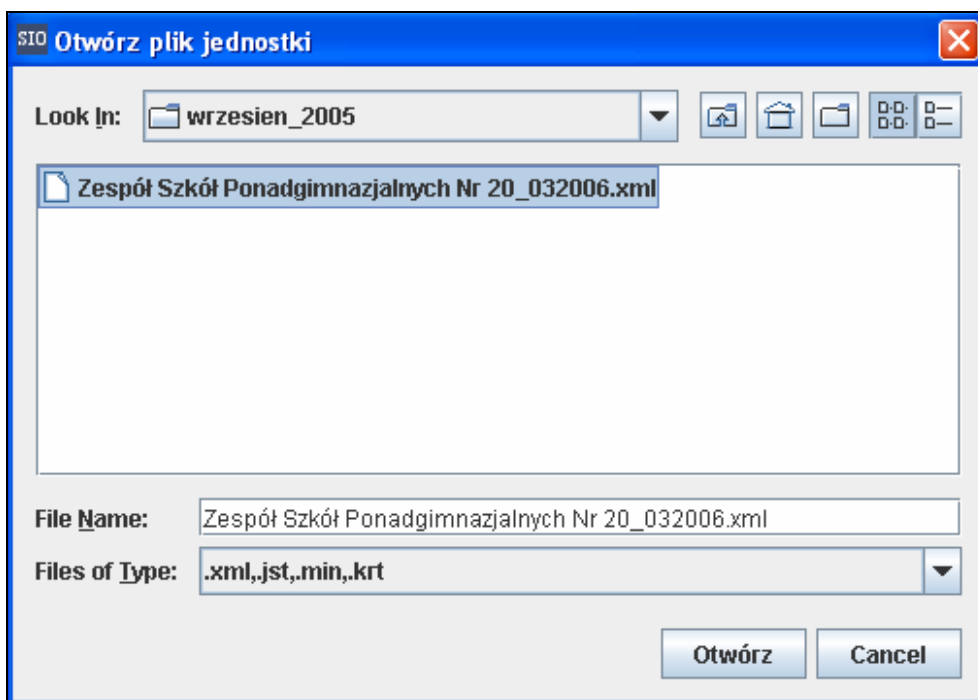
---

2. Wskazać katalog, w którym znajduje się plik:



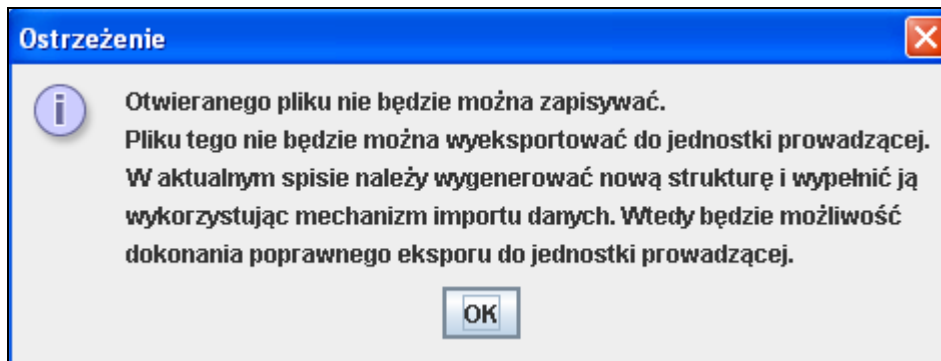
**Uwaga:** Szkoły i placówki wczytują pliki o rozszerzeniu - **xml**, jednostki samorządu terytorialnego wybierają rozszerzenie - **jst**, kuratoria oświaty - **krt**, a ministrowie właściwi do spraw oświaty - **min**.

3. W katalogu *Wrzesień\_2005*, lub innym zbiorze źródłowym, należy wskazać plik, na podstawie którego będą generowane tabele do obecnego spisu. Wybór wskazanego pliku potwierdzamy klawiszem *Otwórz*.

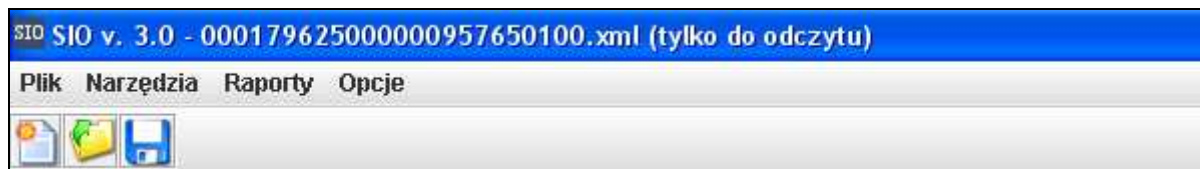


## SIO v. 3.0 KROK PO KROKU

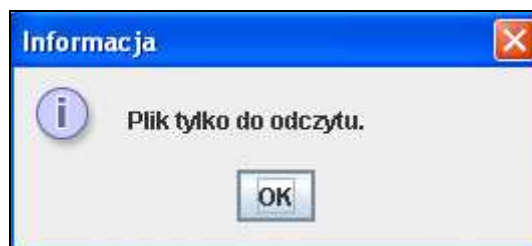
- Podczas generowania struktury tabel, ukaże się komunikat informujący o tym, że wczytywany plik będzie dokumentem wyłącznie do odczytu.



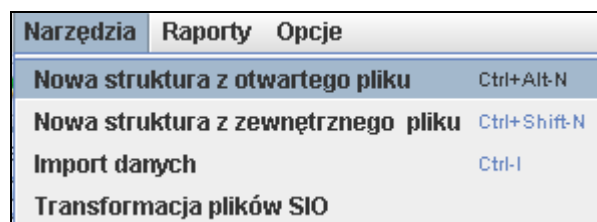
- Po wygenerowaniu struktury tabel, w górnej części okna programu pojawi się informacja: (tylko do odczytu).



**Uwaga:** Pliki *tylko do odczytu* służą wyłącznie przeglądaniu danych z wcześniejszego spisu. Zapisanie zmian wprowadzonych do komórek w takim dokumencie będzie niemożliwe.



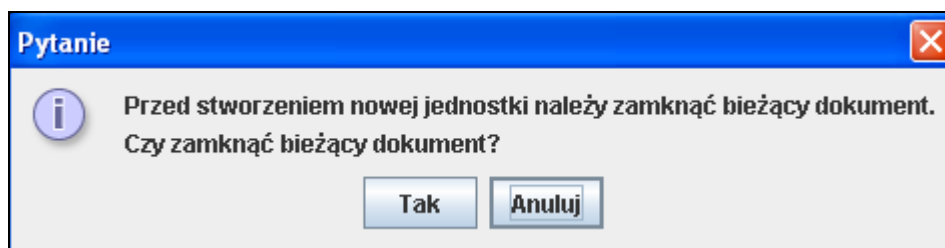
- Po wczytaniu danych z poprzedniej wersji, przechodzimy do opcji: *Narzędzia* i wybieramy - *Nowa struktura z otwartego pliku*.



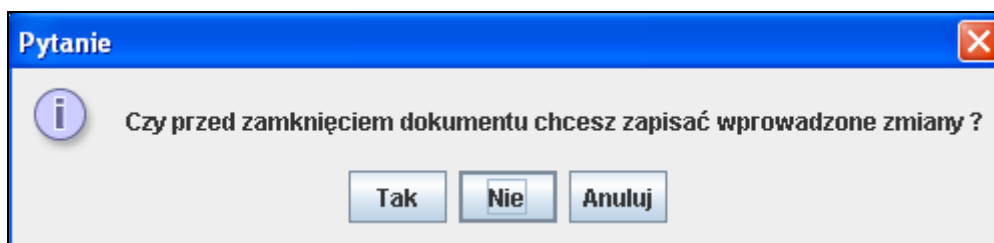
**SIO v. 3.0**  
**KROK PO KROKU**

---

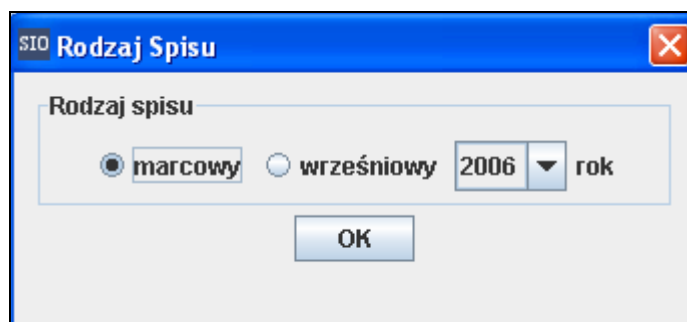
7. Warunkiem przejścia do tworzenia nowej struktury z otwartego pliku, jest zaznaczenie opcji *Tak*.



8. Jako że mamy do czynienia z plikiem tylko do odczytu, na którym niemożliwe jest dokonywanie zapisów, w pojawiającym się okienku z zapytaniem wybieramy: *Nie*.



9. Program zapyta nas o rodzaj spisu, dla którego będziemy generować nową strukturę pliku. Wskazujemy spis *marcowy* dla roku 2006.



## SIO v. 3.0 KROK PO KROKU

10. Następnie pojawi się okno identyfikacji jednostki. Teraz możemy nanieść konieczne poprawki dotyczące tej tabeli.

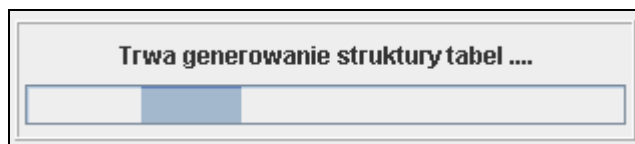
The screenshot shows a software window titled "Identyfikacja szkoły/placówki" with several tabs: "Identyfikacja typu", "Filie szkoły podst.", "Jednostki proste", "Części składowe jednostek prostych", "Przekroje i zawody", and "Identyfikacja". The "Identyfikacja" tab is active, showing a form for "I Liceum Ogólnokształcące".

**Tabela I1. Identyfikacja**

Nazwa	1	I Liceum Ogólnokształcące	
Imię patrona	2	Adam Mickiewicz	
REGON	3	23484687600056	
Typ	4	I Liceum Ogólnokształcące	
Numer identyfikacyjny nadany dla celów przeprowadzenia egz.	5		
Dane adresowe	Województwo	6	WOJ. MAZOWIECKIE
	Powiat	7	POWIAT M. ST. WARSZAWA
	Gmina	8	M. ST. WARSZAWA - GMINA MIEJSKA
	Miejscowość	9	WARSZAWA
	Rodzaj miejscowości	10	poprzyj 5 typy miejscowości
	Poczta	11	Warszawa
	Kod pocztowy	12	00-001
	Ulica	13	Okopowa
	Nr domu	14	16
	Dzielnica/Delegatura	15	WOLA
	Telefon z nr kier.	16	0225202020
	Fax	17	0225202021
	E-mail	18	lo1@poczta.pl
	Strona WWW	19	lo1.@wawa.edu.pl
Typ	20	gmina	
Nazwa	21	Gmina Wola	

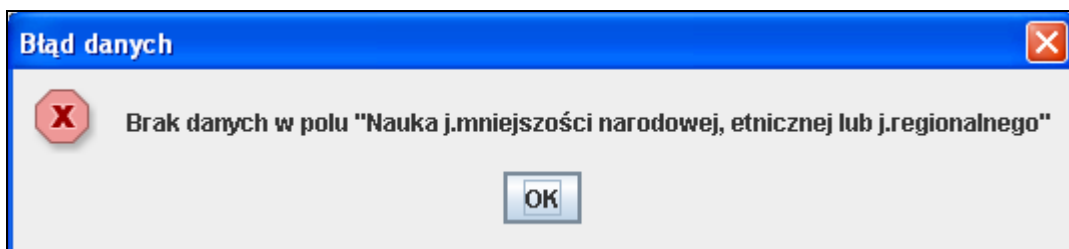
Buttons at the bottom: Początek, <<Wstecz, Dalej>>, Zakończ

11. Wreszcie wybieramy klawisz *Zakończ* - okno zamyka się samoczynnie, a tabele do wypełnienia w spisie marcowym zostają wygenerowane automatycznie.



**Uwaga:** W tabeli I2 należy wprowadzać numer telefonu, zawierający numer kierunkowy zaczynający się od 0.

Konieczne jest wypełnienie wiersza 39 - *Nauka j. mniejszości narodowej, etnicznej lub j. regionalnego*, jeśli tego nie zrobimy, program upomni się następującym komunikatem:

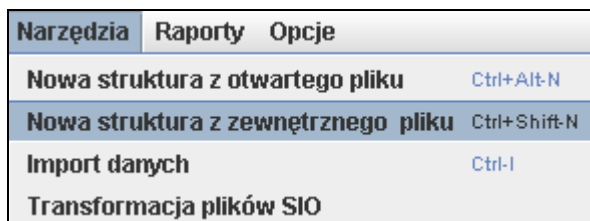


**SIO v. 3.0**  
**KROK PO KROKU**

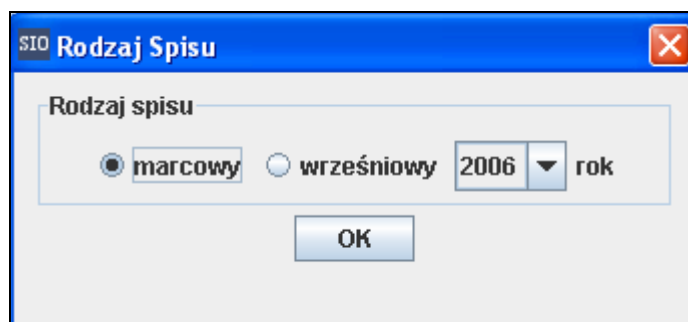
---

**III. Przystąpienie do uzupełniania danych poprzez opcję:  
- *Nowa Struktura z zewnętrznego pliku***

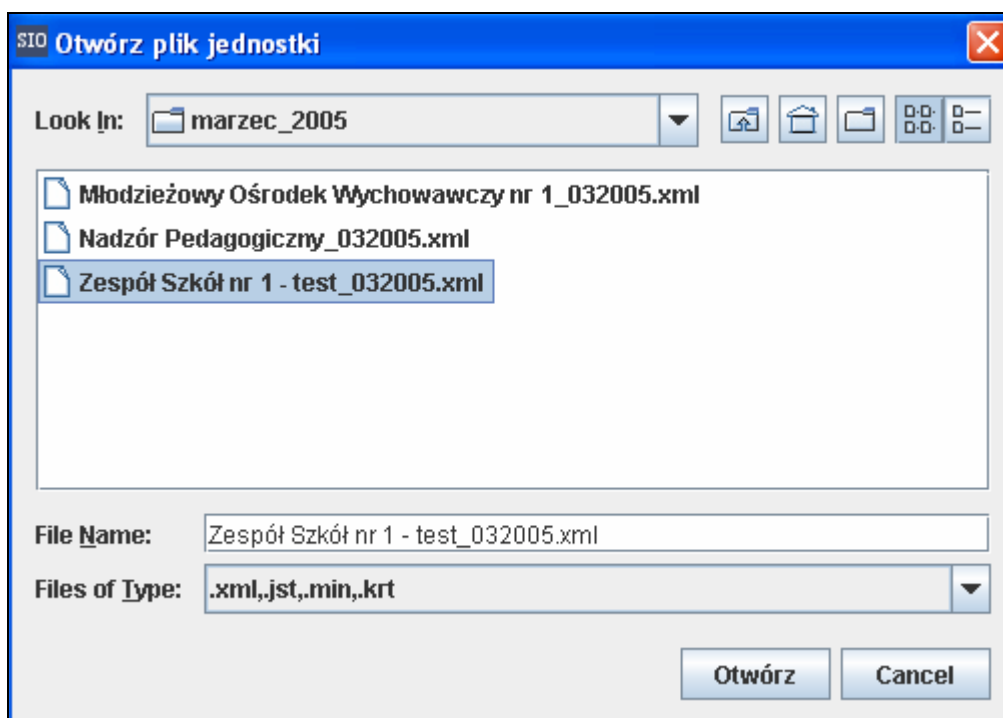
1. Pierwszym krokiem w tej operacji jest zamknięcie wszystkich bieżących dokumentów. Następnie przechodzimy do opcji: *Narzędzia > Nowa Struktura z zewnętrznego pliku*.



2. W ukazującym się oknie z wyborem rodzaju spisu, wskazujemy spis *marcowy* dla roku *2006*.



3. Wreszcie wskazujemy zewnętrzny zbiór do wczytania:



## SIO v. 3.0 KROK PO KROKU

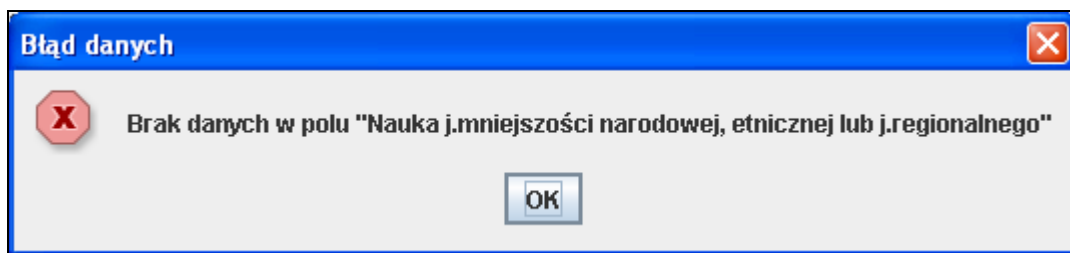
---

**Uwaga:** Szkoły i placówki wczytują pliki o rozszerzeniu - **xml**, jednostki samorządu terytorialnego wybierają rozszerzenie - **jst**, kuratoria oświaty - **krt**, a ministrowie właściwi do spraw oświaty - **min**.  
W katalogu *Wrzesień\_2005* należy wskazać plik, na podstawie którego będą generowane tabele do obecnego spisu.

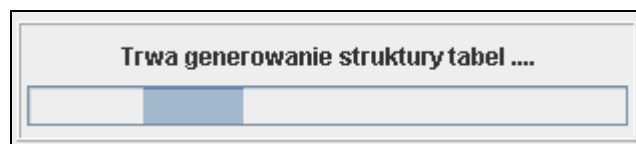
4. Na tym etapie ukaże się okno z tabelą identyfikacyjną wygenerowanej jednostki. Tu możemy nanieść odpowiednie poprawki.

**Uwaga:** W tabeli I2 należy wprowadzać numer telefonu, zawierający numer kierunkowy zaczynający się od 0.

Konieczne jest wypełnienie wiersza 39 - *Nauka j. mniejszości narodowej, etnicznej lub j. regionalnego*, jeśli tego nie zrobimy, program upomni się następującym komunikatem:



5. Zatwierdzając zmiany klawiszem *Zakończ*. Teraz następuje automatyczne generowanie struktur tabel do wypełnienia w spisie marcowym.

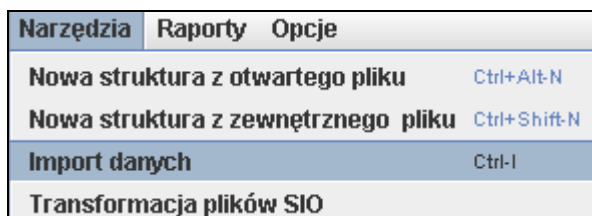


**SIO v. 3.0**  
**KROK PO KROKU**

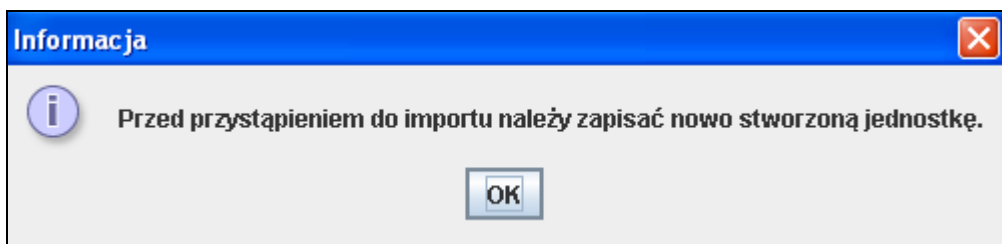
---

**IV. Przystąpienie do uzupełniania danych poprzez opcję:  
- *Import danych***

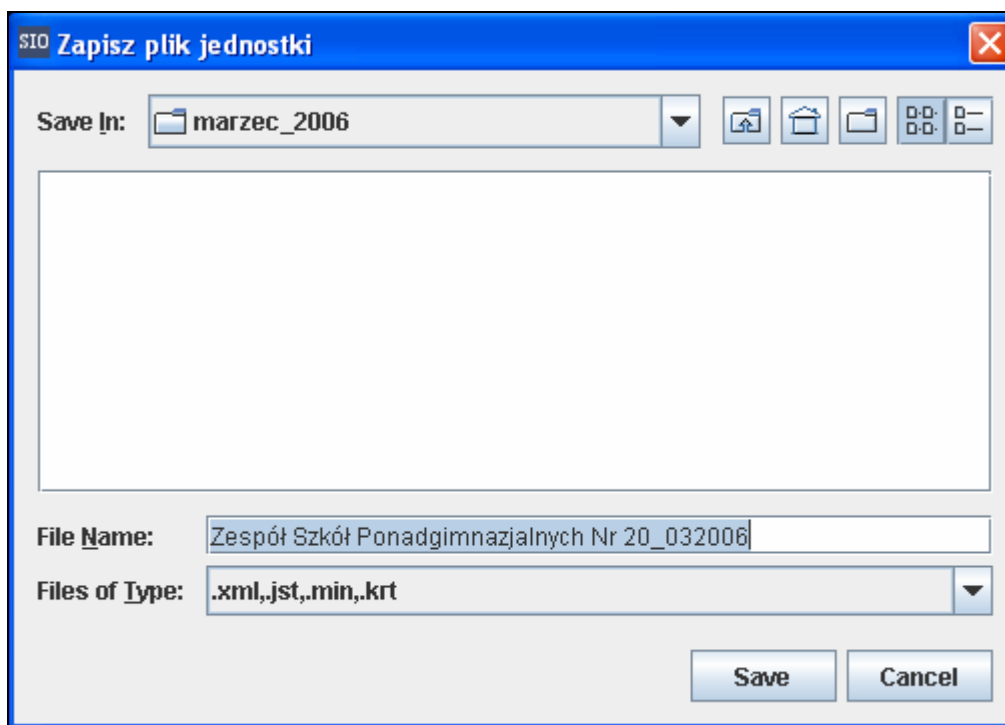
1. Pracując na dokumencie utworzonym według podanych powyżej wskazówek (*Nowa struktura z otwartego pliku lub Nowa struktura z zewnętrznego pliku*), wybieramy z Menu: *Narzędzia > Import danych*:



2. Jeśli nie dokonaliśmy zapisu pojawi się, przypominająca nam o tym, informacja:



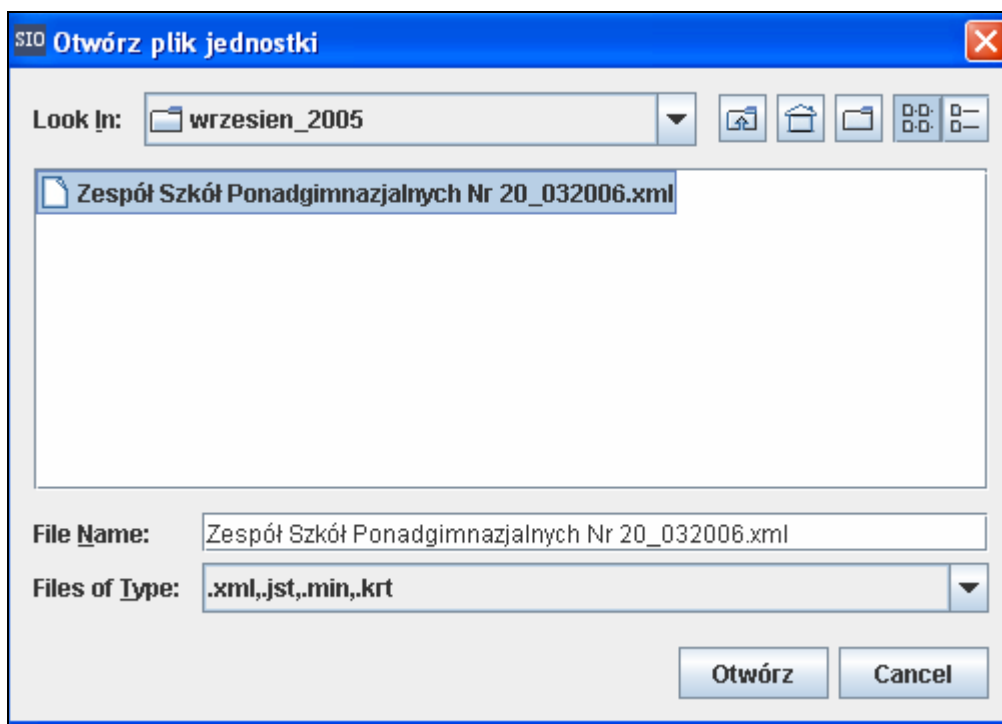
3. Zapisujemy dane poprzez: *Plik > Zapisz jako*. Dokument zostanie zapisany w automatycznie stworzonym folderze *marzec\_2006*:



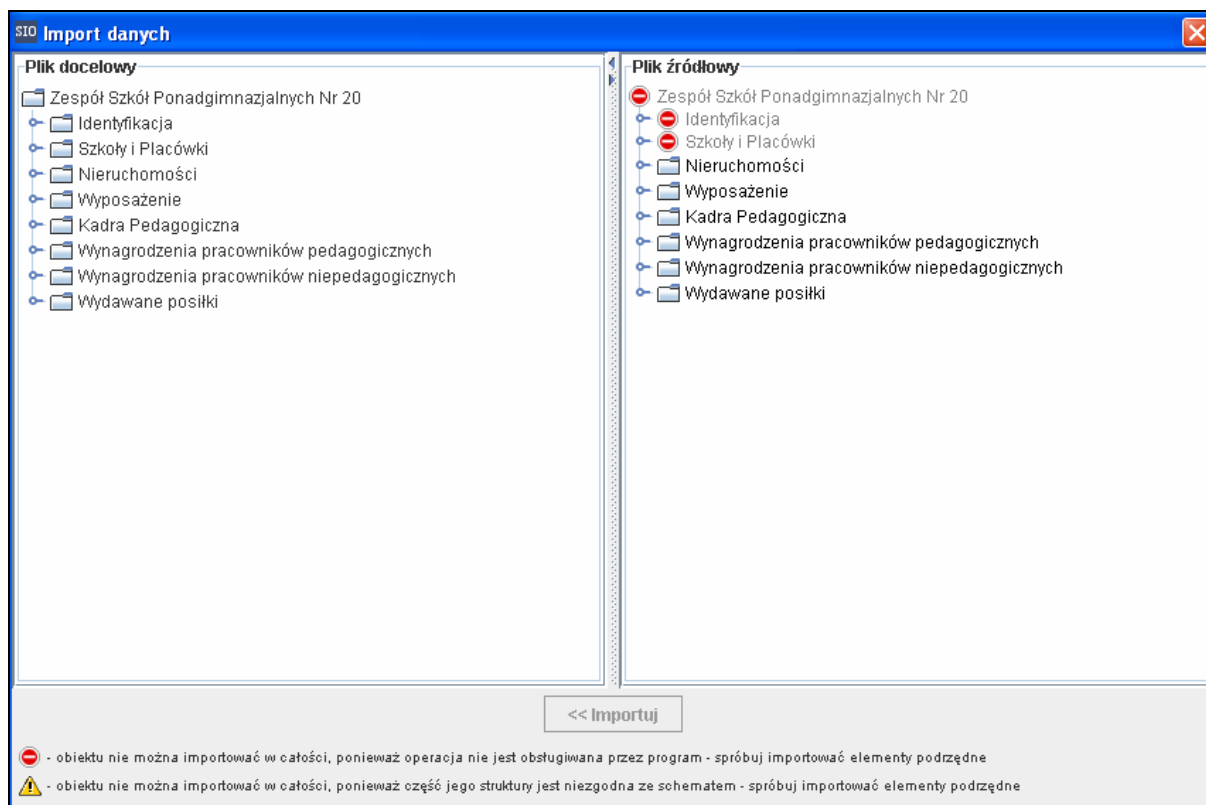


## SIO v. 3.0 KROK PO KROKU

- Przystępując do importu zostaniemy skierowani do folderu zawierającego pliki SIO. Wskazujemy element, który nas interesuje i naciskamy: *Otwórz*.



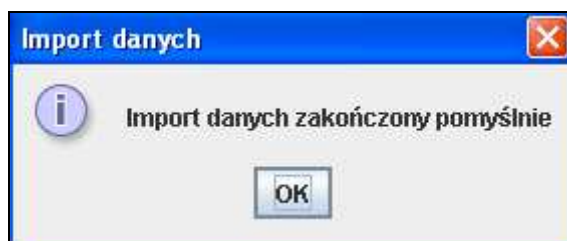
- Z lewej strony okna znajdują się pliki docelowe, które będą uzupełnione o dane z pliku źródłowego.



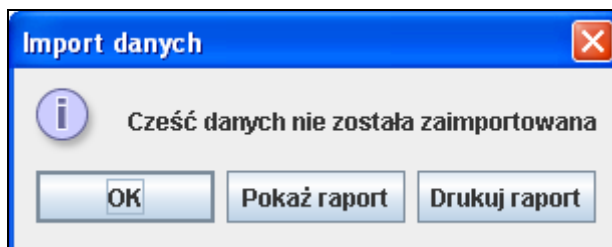
## SIO v. 3.0 KROK PO KROKU

---


6. Pojedynczym kliknięciem zaznaczamy pliki - docelowy i źródłowy, a następnie wybieramy ikonę *Import*. Po zakończeniu pojawi się komunikat:



7. Jeśli podczas importu pojawią się problemy, program również o tym poinformuje, umożliwiając zapoznanie się ze szczegółowym raportem:



**Uwaga:** Elementy importujemy pojedynczo, tzn. osobno kadrę pedagogiczną, nieruchomości, wyposażenie itd. Potem koniecznie należy sprawdzić, czy wszystko zostało przeniesione prawidłowo. Jeżeli wystąpi jakaś nieprawidłowość, program będzie o tym informował odpowiednim komunikatem.

8. Po wykonaniu importu wszystkich pól, należy zamknąć okno importu ikoną: .

9. Następnie musimy sprawdzić, czy dane z pliku źródłowego zaimportowały się do wybranych tabel.